

Mājokļa nodrošinājuma riski mazaizsargātām grupām

Līga Rasnača (LU SZF, SPPI)

2016.GADA 11.MARTS

Valsts pētījumu programma
2014 - 2017

SUSTINNO 

Saturs

1. Konceptuālā pieeja
2. Mājokļa situācijas raksturojums
3. Mājokļa drošības uztvere
4. Mājokļa nodrošinājuma risinājumi

Mājoklis

- Mājokļa jēdziens ietver divējādu nozīmi. Tas attiecas uz mājokļa funkcijām, kā arī īpašumtiesībām un ieguldījumiem. (Fahey, Norris, 2011)
- Mājoklis – gan individuālās ģimenes mājas, gan dzīvokļi, kā arī dzīvojamās telpas dienesta viesnīcās, sociālās aprūpes centros u.c*

*Mājokļu politikas pamatnostādnes 2006-2020 gadam. LR MK , 2005. Projekts. Pieejams: <http://www.polsis.gov.lv>.

Mājokļa ietekme

- Mājoklis ietekmē citas cilvēku dzīves jomas: veselību, izglītību, nodarbinātības un ienākumu drošību, sociālo statusu, sociālos tīklus, fizisko un garīgo veselību
- Bērnu izglītības rādītāji ir augstāki, ja mājoklis nav pārapdzīvots, ja ir droši mājokļa īres nosacījumi (Carter, Polevychok, 2004; Payne, Durand-Lasserve, 2012)

Mājokļa drošība

- Nozīmē aizsardzību pret neparedzētu mājokļa zaudējumu (izlikšanu, pārvietošanu). Ja tas notiek, tad tikai ievērojot likumīgu pamatojumu un procedūru (Payne, Durand-Lasserve, 2012)
- Drošību biežāk piemin īres gadījumos, bet tas attiecas arī uz citiem mājokļa veidiem
- Mājokļa ontoloģiskā drošība nozīmē stabilu pārlicību par stabilitāti, pēctecību un kārtību mājokļa nodrošinājumā (Giddens, 1991)

Mājokļa nevienlīdzība un mazaizsargātās grupas

- Attīstītajās pasaules valstīs pieņemtā prakse ir nodrošināt mājokļa atbalstu mazaizsargātajām grupām (R. Donnisona tipoloģija)
- Sabiedriskās intervences rezultātā dažādas sociālās un teritoriālās grupas var iegūt priekšrocības vai nonākt neizdevīgā situācijā
- Jēdziens ‘mazaizsargāta grupa’ (*vulnerable*) ir relatīvs un pieļauj dažādas interpretācijas (Larkin, 2001)
- Mazaizsargāta grupa mājokļa jomā ir tā, kam ilgstoši ir grūtības iegūt un apmaksāt pienācīgu mājokli. Tajā noteikti ietilpst tie, kam ir augsts risks zaudēt mājokli (autores adaptēts pēc: Atkinson, 2000; 2007)
- Mazaizsargātība mājokļa jomā nozīmē neizdevīgu situāciju, mājokļa deprivācijas un marginalizācijas risku

2. Mājokļa situācijas raksturojums

Dzīvojamā platība Latvijā

- Kopā 70 086 m²
- Vidēji 35m² uz 1 iedzīvotāju
- Reģionālās atšķirības: Pierīga (44 m²), Vidzemes reģions (38 m²) Rīga (28 m²) (CSP,2015)

Mājokļa labiekārtotība (CSB, 2015)

Reģions	Ūdens- vads	Karstais ūdens	Kanalizā- cija	Tīkla gāze	Balonu gāze	Stacionārā elektriskā plīts
Visi mājokļi	90.9	81.5	88.8	47.5	34.3	17.4
Pilsētas	96.4	89.7	95.1	61.8	21.5	17.2
Lauku	77.0	60.9	72.9	11.7	66.3	17.9
Rīga	99.4	94.2	99.1	76.7	6.3	17.2
Pierīga	90.3	81.2	88.5	36.3	39.6	24.9
Vidzeme	82.6	70.4	80.2	15.8	57.2	24.1
Kurzeme	92.5	82.6	90.0	30.9	48.1	19.2
Zemgale	87.0	72.2	84.5	40.3	44.4	13.3
Latgale	78.7	66.1	73.3	33.3	58.1	7.0

Mājokļa labiekārtotība pēc mājsaimniecības tipa (CSB, 2015)

	Ūdens- vads	Karstais ūdens	Kanalizā- cija	Tīkla gāze	Balonu gāze
Viena persona (16-64)	90.4	80.0	88.8	49.4	27.4
Viena persona 65+	87.9	75.9	86.0	50.2	35.5
Viens pieaugušais ar bērniem	96.4	86.2	95.2	49.0	29.8
Pāris ar trīs un vairāk bērniem	94.6	88.3	92.3	45.5	24.0

Mājokļa izdevumi, 2014 (% no visiem izdevumiem)

Mājsaimniecības tips	% no ienākumiem
Visas mājsaimniecības	16.4
Pilsētās	17.3
Laukos	13.9
Viena vecāka mjs.	27.5
Pāris ar 1 bērnu	15.9
Pāris ar 2 bērniem	15.1
Pāris ar 3 un vairāk bērniem	15.7

http://data.csb.gov.lv/pxweb/lv/Sociala/Sociala__ikgad__majapst/MTG0060.px/table/tableViewLayout1/?rxid=cdcb978c-22b0-416a-aacc-aa650d3e2ce0

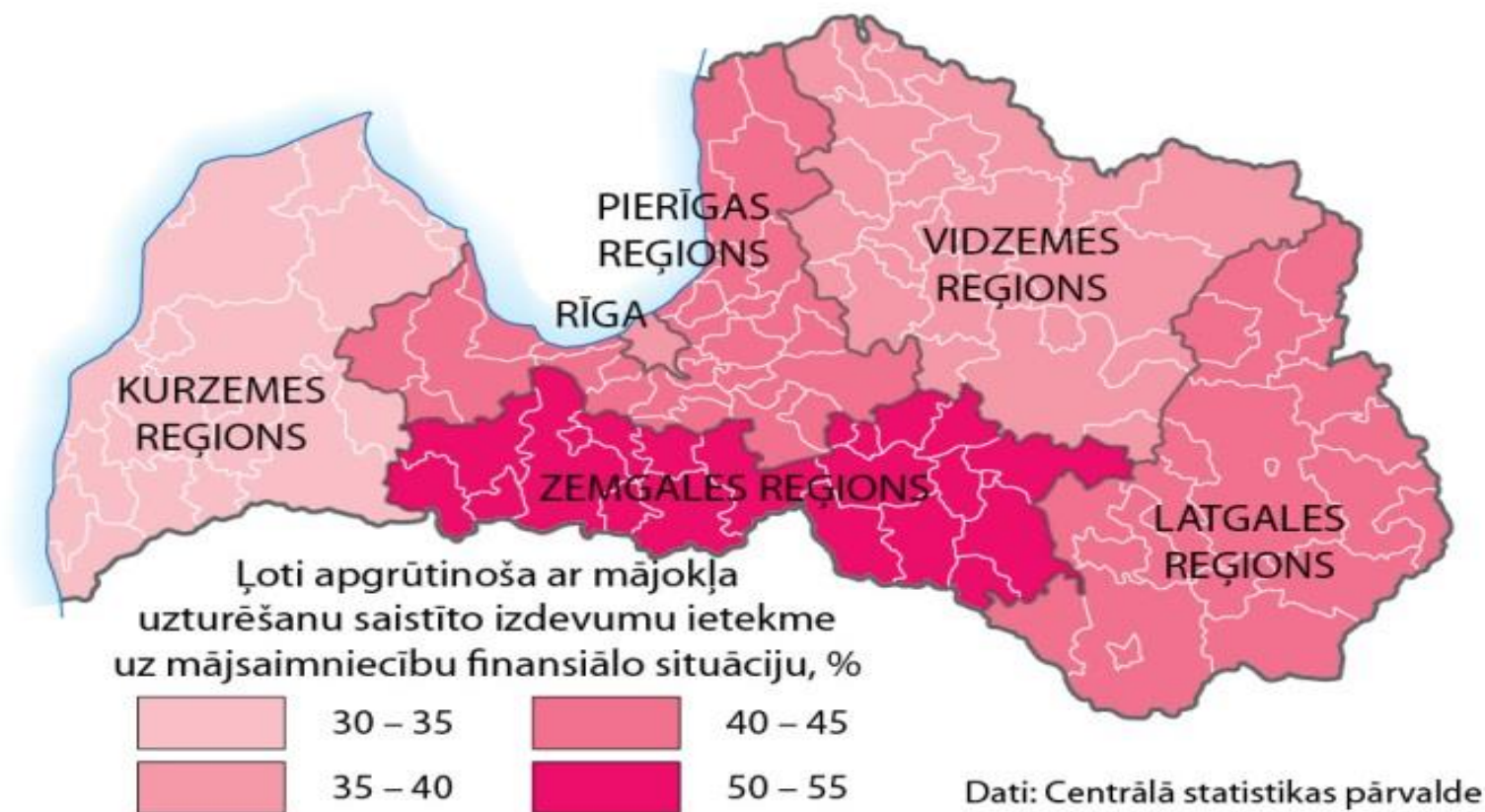
Ar mājokļa uzturēšanu saistīto izdevumu uz mājsaimniecības
finansiālo situāciju (%) 2015(CSB, 2016)

	Ļoti apgrūtināti	Nedaudz apgrūtināti	Nemaz nav apgrūtināti
Viena persona (16-64)	35.5	39.7	24.7
Viena persona 65+	50.4	38.4	11.2
Viens pieaugušais ar bērniem	42.4	43.4	14.3
Pāris bez bērniem	27.5	53.2	19.3
Pāris ar vienu bērnu	18.6	52.7	28.7
Pāris ar diviem bērniem	21.7	53.9	24.4
Pāris ar trīs un vairāk bērniem	35.5	46.3	18.2

Ar mājokļa uzturēšanu saistīto izdevumu ietekme uz
mājsaimniecības finansiālo situāciju teritoriālās vienībās(%)
2015(CSB, 2016)

	Ļoti apgrūtināti	Nedaudz apgrūtināti	Nemaz nav apgrūtināti
Visas mājsaimniecības	33.9	47.7	18.4
Pilsētas	35.7	46.1	18.2
Lauki	29.5	51.5	19.0
Rīgas reģions	31.8	46.6	21.5
Pierīgas reģions	34.7	52.0	13.4
Vidzemes reģions	28.6	54.9	16.5
Kurzemes reģions	26.2	52.7	21.1
Zemgales reģions	42.6	38.0	19.3
Latgales reģions	41.2	43.5	15.3

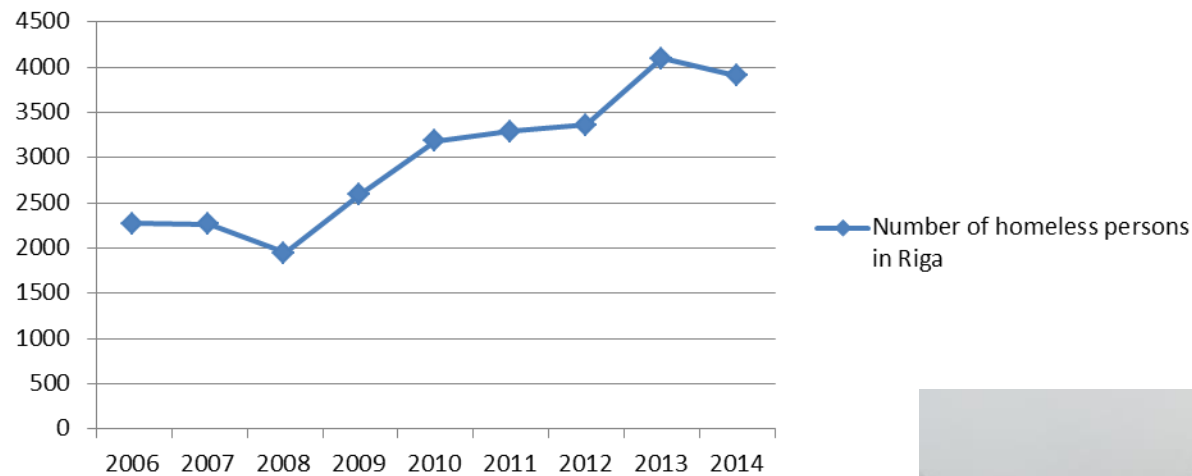
Mājokļa uzturēšana reģionos



Ar mājokļa uzturēšanu saistīto izdevumu ietekme uz mājsaimniecību finansiālo situāciju 2014. gadā

Bezpajumtnieki: vietējo pašvaldību atbildība

Bezpajumtnieku skaits Rīgā



3. Mājokļa drošības uztvere

- Mājokļa drošības uztveri statistiski nozīmīgi ietekmē
- Ģimenes statuss (laulība/neregistrētā kopdzīve)
- Nepilngadīgi bērni ģimenē (<18)
- Izglītība
(arodizglītība)
- Vecums
45+

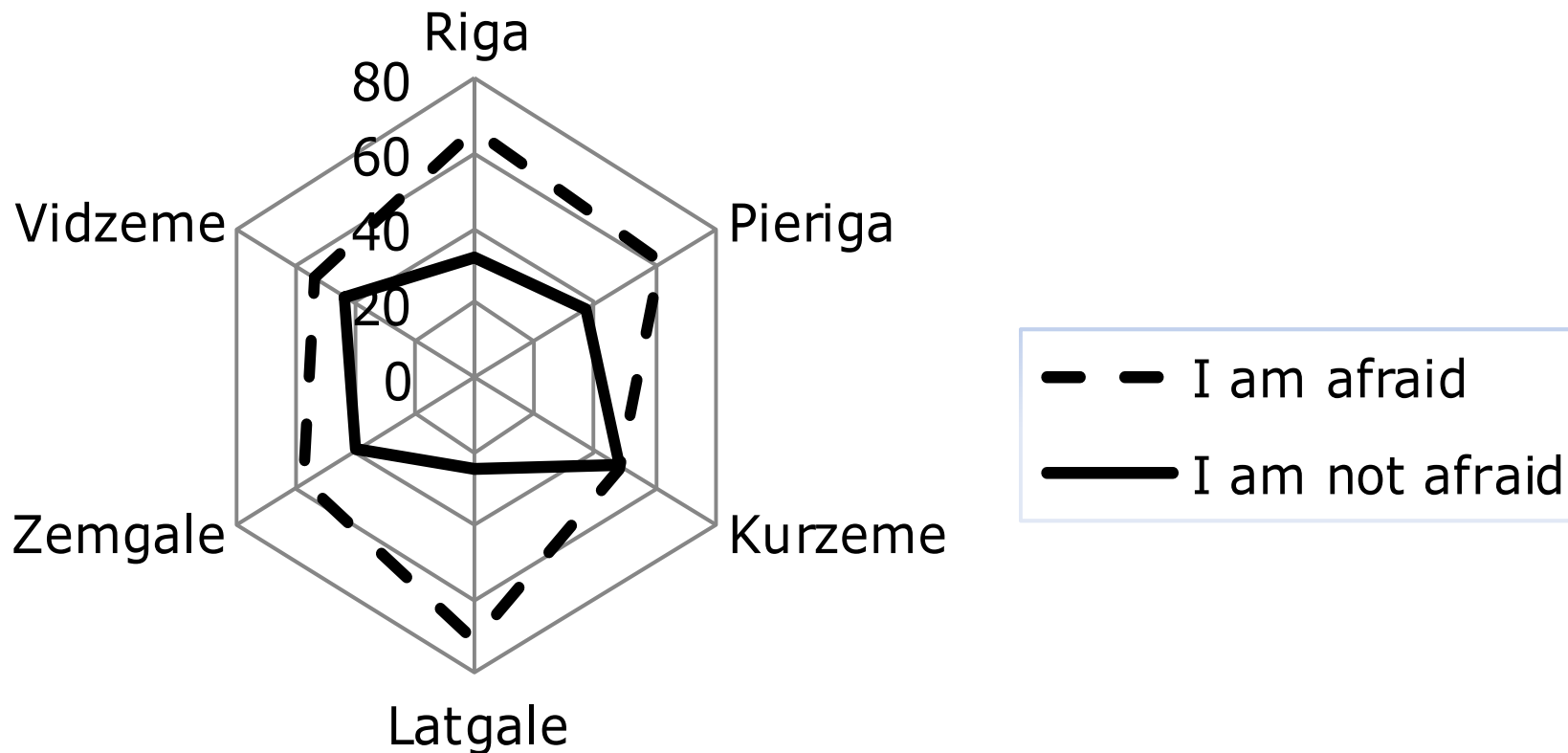
LU, Latvijas iedzīvotāju aptauja 2014, SKDS.

$X^2 < 0,05$.

Vai Jūs baidāties, ka nevarēsiet samaksāt par īri un komunālajiem pakalpojumiem?

LU aptauja, 2014 n= 2004

”



Mājokļa kvalitātes rādītāju atšķirības

Statistiski nozīmīgas atšķirības

- Pēc nodarbinātības/sociālā statusa
- Pēc dzīvesvietas
- Pēc mājsaimniecības tipa
- Pēc izglītības
- Pēc ienākumiem

LU, Latvijas iedzīvotāju aptauja 2015, SKDS.

$\chi^2 < 0,05$, $n=2007$

4. Mājokļa nodrošinājuma risinājumi

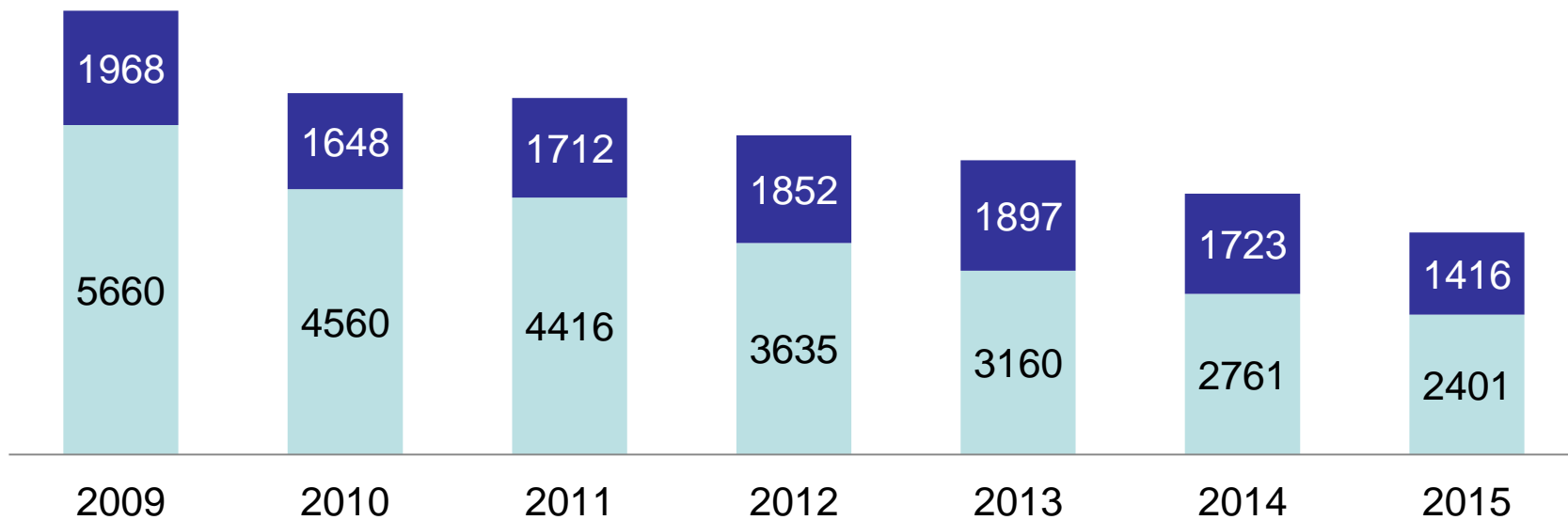
- Likums **Par palīdzību dzīvokļa jautājumu risināšanā** (2001, 2004) (neatliekama/pirmām kārtām un citas maznodrošinātās)
- Likums „Par dzīvojamo telpu īri”
 - 28.2 pants - izlikšana, ja ir trīs mēnešu īres un komunālo pakalpojumu apmaksas parāds.
 - 28.4 pants – izlikšana sakarā ar kapitālo remontu. denacionalizēta nama īpašnieks var izlikt īrnieku bez citas dzīvojamās telpas ierādīšanas

Sociālās aizsardzības izdevumi (milj. euro)

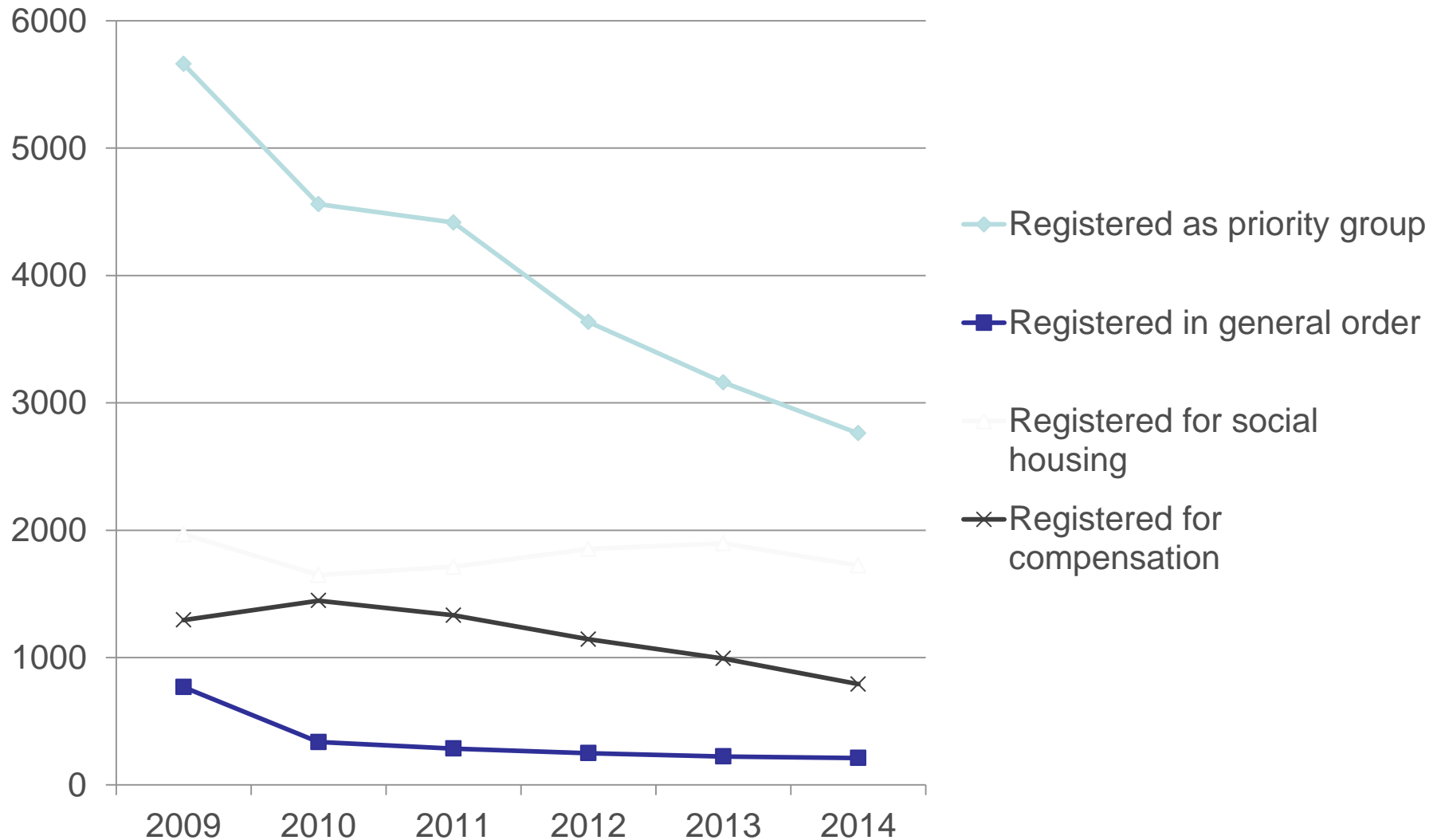
	2010	2011	2012	2013	2014
Kopējie izdevumi	3 246.59	3 060.42	3 088.97	3 283.17	3 359.57
Mājoklis	25.84	30.07	29.19	26.22	22.78
%	0.79	0.97	0.94	0.79	0.67

Mājokļa palīdzībai reģistrētās personas (ģimenes) Rīgā («dzīvokļu rinda»)

■ Registered for residential tenancy ■ Registered for social housing



Mājokļa nodrošinājuma risinājumi: mājokļu rindas



Pašvaldību atbalsts dzīvojamās platības nodrošināšanā 2014 (VRAM, 2016)

- Maznodrošinātie pēc izlikšanas 44
- Bērni bāreņi & bez vecāku gādības 216
- Repatrianti 3
- Maznodrošināti politiski represētie 5
- Denacionalizēto māju bijušie īrnieki 112
- Maznodrošinātie pēc soda izciešanas 119
- Citi maznodrošinātie 246

Secinājumi

- Mājokļa politikas mērķi neizvirza mazaizsargātās grupas kā prioritāti
- Mājokļa nodrošinājuma jautājumus pamatā risina pašvaldības
- Centrālā valdība drīzāk pievēršas finansiāli izdevīgākā situācijā esošo iedzīvotāju vajadzībām (siltināšana, jaunās ģimenes)
- Mazaizsargātās grupas: viena vecāka mjs, pēc dzīvesvietas reģionos, bezdarbnieki, atsevišķi dzīvojošie pensionāri, zemu ienākumu grupas

Literatūra

1. EUROSTAT Statistics Explained. Glossary: Overcrowding rate. Retrieved:
http://ec.europa.eu/eurostat/statisticsexplained/index.php/Glossary:Overcrowding_rate. Access: 29.12.2015.
2. Giddens, A. (1991). *Modernity and Self-Identity. Self and Society in the Late Modern Age*. Stanford: Stanford University Press.
3. Hohmann, J. (2013). *The Right to Housing: Law, Concepts, Possibilities*. Oxford and Portland: Hart Publishing.
4. Fahey, T., Norris, M. (2010). Housing. In: Castles, F., Leibfried, S., Lewis, J., Pierson, C. (eds.) *The Oxford Handbook of the Welfare State*. Oxford: Oxford University Press, 2010, pp. 479-494.
5. Payne, G., Durand-Lasserve, A. (2012). *Holding On: Security of Tenure - Types, Policies, Practices and Challenges*. Retrieved:
<http://www.ohchr.org/Documents/Issues/Housing/SecurityTenure/Payne-Durand-Lasserve-BackgroundPaper-JAN2013.pdf>. Access: 30.12.2015.